



BILAN RSE 2025



ÉCONOMIQUE

HUMAINE

ENVIRONNEMENTALE

ÉTHIQUE



Sommaire

NOTRE ÉCONOMIE RESPONSABLE	4
Un modèle d'entreprise durable	5
Un développement maîtrisé	5
Une rentabilité partagée	6
Des relations commerciales saines	7
NOTRE ENGAGEMENT HUMAIN	8
L'esprit de « famille »	9
Politique de ressources humaines	11
La formation / l'information	13
NOTRE ENGAGEMENT POUR L'ENVIRONNEMENT	14
Nos activités liées a l'environnement	15
Préserver l'environnement dans notre fonctionnement	16
NOS ENGAGEMENTS ÉTHIQUES	20

INTRODUCTION

Nous sommes heureux de vous présenter le suivi de nos engagements RSE pour l'année 2025, dernière année de notre première charte RSE couvrant la période 2022-2025.

Ce bilan revêt donc une importance particulière : il permet à la fois de rendre compte des actions menées au cours de l'année écoulée et de dresser un bilan d'ensemble de quatre années d'engagements structurés autour de l'économie responsable, de l'humain, de l'environnement et de l'éthique.

Sur cette période, notre démarche RSE s'est progressivement installée dans le fonctionnement du groupe. Elle s'est traduite par des avancées concrètes : maintien d'un modèle économique durable et d'un actionnariat impliqué, partage de la valeur avec les collaborateurs, formalisation de notre démarche d'achats responsables, consolidation de nos actions de formation et d'intégration, baisse des kilomètres parcourus, des consommations d'énergie et des impressions, ainsi que renforcement de notre pilotage environnemental.

L'année 2025 marque également une transition vers une nouvelle étape. Après la publication de notre premier bilan carbone et la fixation d'un objectif de réduction de nos émissions de gaz à effet de serre de -25% à horizon 2030, nous avons préparé une nouvelle charte RSE pour la période 2026-2030. Celle-ci s'appuie sur les enseignements de nos bilans annuels, sur les progrès réalisés, mais aussi sur les points d'attention identifiés.

Nous abordons cette nouvelle période avec la même conviction : faire vivre une démarche RSE utile, lisible et adaptée à la réalité de nos métiers, en privilégiant les actions concrètes, le suivi dans la durée et l'implication de chacun.

Bonne lecture !

Pour le Comité de Direction,



Jean-François LE GUENNEC
Co-Gérant Associé



Laurent GOBERT
Co-Gérant Associé



NOTRE ÉCONOMIE RESPONSABLE





UN MODÈLE D'ENTREPRISE DURABLE

Depuis toujours, l'implication opérationnelle des associés a pour objectif de fidéliser les collaborateurs encadrants, d'en faire des acteurs responsables et d'accroître les chances de pérennité de l'entreprise.



NOS ENGAGEMENTS

- Maintenir un actionariat actif dans les structures du groupe



NOS OBJECTIFS 2022 - 2025

- 100% des actionnaires œuvrant dans les structures du groupe



BILAN 2025 ET PÉRIODE 2022 - 2025

A fin 2025, les objectifs de maintien d'un actionariat actif sont respectés et l'auront donc été tout au long de la période 2022-2025.

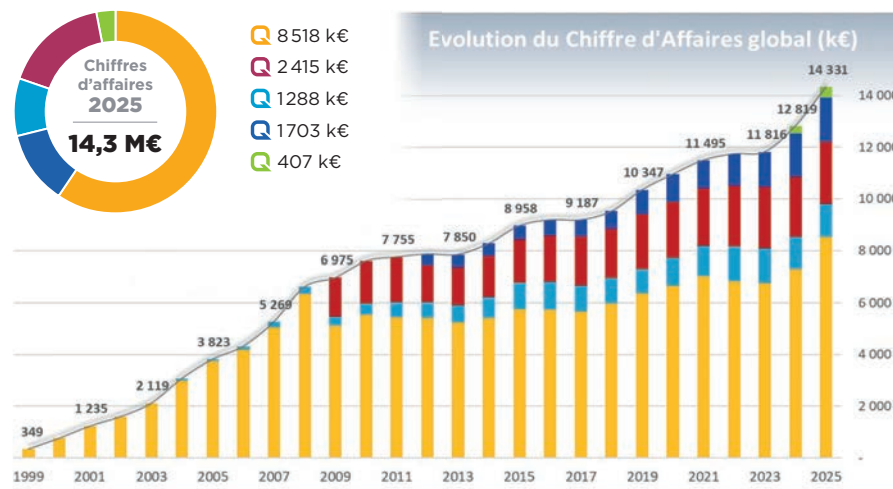
UN DÉVELOPPEMENT MAÎTRISÉ

QUADRIM s'est construit pour répondre aux attentes de ses clients avec un maximum de réactivité et de professionnalisme, sans chercher le développement à tout prix. Nous œuvrons à maintenir ce développement et éventuellement à l'accroître, sans que cela ne soit une fin en soi.



BILAN 2025

Globalement le groupe constitué des 5 sociétés a réalisé en 2025 un chiffre d'affaires global de 14.3 M€. La hausse importante de ce chiffre par rapport à l'année 2024 est liée en partie aux nouvelles règles comptables réglementaires qui impactent les sous-traitances intragroupe. A périmètre constant, le chiffre d'affaires aurait été de 13,5 M€. A fin décembre 2025, le groupe comptait 77 collaborateurs.





UNE RENTABILITÉ PARTAGÉE

La croissance et la rentabilité économique de l'entreprise reposent fondamentalement sur l'investissement des salariés. En ce sens, QUADRIM tient à partager le fruit du travail accompli avec une politique de rémunération motivante.



NOS ENGAGEMENTS

- Maintenir des niveaux importants de redistribution des résultats aux salariés



NOS OBJECTIFS 2022 - 2025

- Partager avec les salariés l'équivalent d'au moins 50% du bénéfice net en intéressement et abondements sur les plans d'épargne



BILAN 2025 ET PÉRIODE 2022 - 2025

L'accord d'intéressement mis en place dans le groupe depuis 2002 est toujours en vigueur et pour la deuxième année le bonus RSE, basé sur 4 critères indépendants fonctionne à plein en améliorant l'intéressement de 12%. Les règles d'abondement sont par ailleurs toujours en vigueur : en cas de versement sur les plans d'épargne, l'entreprise abonde sur le versement à hauteur de 300% pour le PEI avec un plafond à 1 400€ et à hauteur de 200% au PERECO avec un plafond à 2 800 €. Les objectifs de partage de la rentabilité sont atteints régulièrement ces dernières années comme le montre ce tableau.

Sur la période 2022-2025 nos objectifs ont été tenus chaque année.

Partage de la rentabilité (% par rapport au bénéfice net)

	2021	2022	2023	2024	2025
Intéressement	25,9%	25,4%	25,2%	24,7%	24,5%
Bonus RSE sur int.	-	-	-	3,0%	2,9%
Abondements	28,9%	28,4%	27,1%	26,7%	25,1%
Total salariés	54,8%	53,7%	52,3%	54,4%	52,5%



DES RELATIONS COMMERCIALES SAINES



DES ACHATS RESPONSABLES

Nos activités de prestations intellectuelles appellent assez peu d'achats, mais nous agissons de manière responsable en sécurisant le respect des règles (documents légaux,...) et le choix de fournitures préservant l'environnement.



NOS ENGAGEMENTS

- Mettre en œuvre une démarche d'achats responsable



NOS OBJECTIFS 2022 - 2025

- Formaliser la démarche et faire adhérer au moins 90% des fournisseurs n'ayant pas eux même déjà une politique publiée



BILAN 2025 ET PÉRIODE 2022 - 2025

La démarche d'achats responsables a bien été formalisée sur la période, avec la mise en place d'une Charte Achats Responsables puis d'un Guide des achats responsables. Ces outils ont permis de poser un cadre clair et de diffuser les bonnes pratiques attendues dans nos choix de fournisseurs.

L'objectif d'adhésion formalisée de 90% des fournisseurs concernés n'est toutefois pas pleinement atteint. La signature systématique de notre charte s'est révélée difficile à obtenir, notamment auprès de fournisseurs déjà dotés de leurs propres engagements RSE ou politiques publiées.

Ce constat a été intégré dans la préparation de la nouvelle charte 2026-2030, qui retient une approche plus opérationnelle : vérifier l'existence d'engagements RSE ou environnementaux crédibles chez nos partenaires clés, sous forme de charte signée ou de preuve équivalente.



LE SOUTIEN DE NOS PARTENAIRES

Nous avons toujours été prompts à régler nos factures, surtout auprès de nos partenaires de petite taille, davantage susceptibles de difficultés de trésorerie.



NOS ENGAGEMENTS

- Régler tous nos fournisseurs sous 30 jours maximum



NOS OBJECTIFS 2022 - 2025

- Paiement des factures à 30 jours maximum
- 95% des factures de fournisseurs de CA<500k€ réglées sous 15 jours



BILAN 2025 ET PÉRIODE 2022 - 2025

Depuis la fin 2021, nous avons mis en place un logiciel de gestion des flux de factures fournisseurs qui nous permet des paiements par vagues bi-mensuelles. Pour 2025, la moyenne du délai de paiement de chacune de nos entités est comprise entre 15 et 24 jours à date de facture, pour une moyenne globale à 18,4 jours. Si la moyenne générale reste stable et globalement performante, une structure a tendance à recevoir des factures de prestations trop en amont de leur terminaison, occasionnant des délais de validation injustifiés.

Globalement sur la période 2022-2025 la moyenne générale de paiement est de 19 jours, ce qui est conforme à nos ambitions.



NOTRE ENGAGEMENT HUMAIN





L'ESPRIT DE « FAMILLE »

UN FAIBLE TURN-OVER RÉVÉLATEUR

Une fierté de l'entreprise est celle d'un turn-over faible, signe d'une politique de ressources humaines juste et motivante.



BILAN 2025 ET PÉRIODE 2022 - 2025

L'ancienneté moyenne des salariés à fin 2025 est de 11.5 ans pour un âge moyen de 39 ans. Le turn-over groupe est par ailleurs présenté dans ce tableau.

Turn-over QUADRM Groupe (hors transferts intra groupe)				
Année	Salariés au 1/1/N	Arrivées	Départs	Taux turn-over
2025	76	5	5	7,2%
2024	68	12	4	11,8%
2023	67	4	3	5,2%
2022	67	4	2	4,5%
2021	69	4	6	7,2%
Moyenne sur 5 ans				7,2%

AMBIANCE ET ESPRIT D'ÉQUIPE

L'ambiance décontractée mais studieuse, probablement héritée d'une époque où les effectifs étaient plus réduits est un marqueur fort du groupe.



NOS ENGAGEMENTS

- Préserver l'esprit d'équipe et la cohésion



NOS OBJECTIFS 2022 - 2025

- Organiser des événements fédérateurs « groupe » au moins 2x/an



BILAN 2025

Les événements de l'année sont indiqués ici :

Évènement Groupe Quadrim	Date	Caractéristiques	Participation
Week-end Montagne Quadrim Conseils	Du 23 au 26/01/2025	Week-end organisé à la station de ski Les Arcs	19 collaborateurs
Lyon Urban Trail	30/03/2025	Trail en ville avec intégration de 2 nouveaux collaborateurs	3 collaborateurs
Évènement sportif	20/06/2025	Sortie au bowling et cocktail dînatoire	40aine de personnes (conjoints inclus)
24h Vélo	23/08/2025	Participation d'une équipe QUADRM aux 24h du Mans "Vélo"	4 collaborateurs
Évènement sportif caritatif - RIDE UP en soutien du mouvement Octobre Rose	16/10/2025	Participation d'une équipe QUADRM à un évènement sportif caritatif organisé au sein de l'immeuble Lumière (Paris) - Kilomètres à vélo parcourus dans le but de récolter des fonds au profit de La Ligue contre le cancer	6 collaborateurs
Évènement sportif	30/10/2025	Sortie Tournoi Rolex Paris Master - Tennis	10aine de personnes (conjoints inclus)
Saintélyon	29/11/2025	Trail nocturne en équipe	5 collaborateurs
Fête de Noël 2025	06/12/2025	Repas de Noël à Chateauform' les Prés d'Écoublay à Fontenay-Trésigny avec les collaborateurs, cocktail, repas soirée dansante et nuit	env. 100 personnes (conjoints inclus)



LA QUALITÉ DE VIE AU TRAVAIL

Nous sommes conscients de la nécessité d'apporter un cadre de travail plaisant, et propice aux échanges. En ce sens nous investissons régulièrement dans l'aménagement de nos locaux.



NOS ENGAGEMENTS

- Investir régulièrement dans l'aménagement de nos locaux pour un cadre de travail plaisant



NOS OBJECTIFS 2022 - 2025

- Investissement 50k€ dans les locaux



BILAN 2025 ET PÉRIODE 2022 - 2025

En 2025, moins d'investissements ont été réalisés dans les locaux profitant des efforts réalisés les 3 années précédentes pour maintenir un cadre de travail confortable.

A noter pour cette année le changement de l'ensemble des stores des bureaux à Ris-Orangis.

L'année 2025 marque donc une phase de stabilisation, avec peu de nouveaux besoins identifiés mais sur la période 2022-2025, l'entreprise a investi près de 100 k€ dans l'aménagement des locaux, dépassant ainsi largement la prévision initiale. Ces investissements ont permis d'améliorer significativement les conditions de travail.





POLITIQUE DE RESSOURCES HUMAINES

EGALITÉ HOMMES / FEMMES ET MULTICULTURALITÉ

Les niveaux de salaires à profil équivalent sont parfaitement équitables.



NOS ENGAGEMENTS

- Ne mettre aucun frein à la mixité et à la multiculturalité
- Maintenir une politique salariale équitable



NOS OBJECTIFS 2022 - 2025

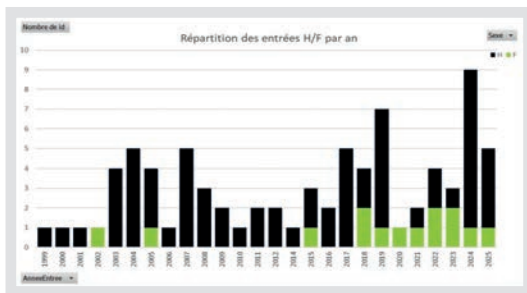
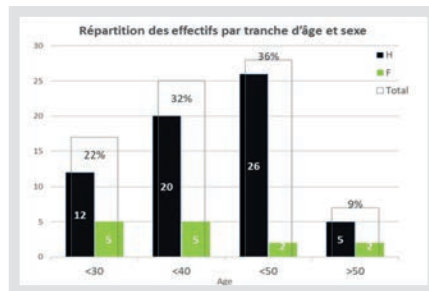
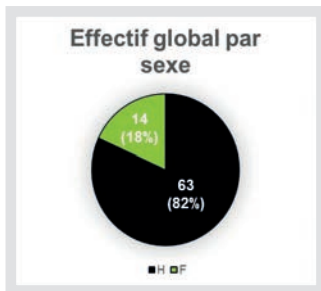
- Salaires H/F identiques à profil équivalent



BILAN 2025 ET PÉRIODE 2022 - 2025

Les 4 embauches de l'année 2025 sont masculines. Pour le groupe, 18% des salariés sont des femmes (23% sur Quadrim Conseils).

Vu la répartition de nos effectifs H/F, les comparaisons de salaires ne peuvent être que partielles, mais sur la tranche d'âge 20-40 ans, le salaire moyen est strictement égalitaire.





RÉALISATION DES ENTRETIENS ANNUELS

Bien que la disponibilité de la hiérarchie soit totale tout au long de l'année, les entretiens individuels sont menés de façon annuelle et suivis d'un compte-rendu co-signé.



NOS ENGAGEMENTS

- Être à l'écoute des collaborateurs et de leurs motivations



NOS OBJECTIFS 2022 - 2025

- 100% d'entretiens annuels réalisés et formalisés par un CR co-signé



BILAN 2025 ET PÉRIODE 2022 - 2025

- En 2025, les entretiens annuels ont été très largement réalisés, avec 97 % des entretiens effectués. La formalisation des comptes rendus progresse également, mais reste incomplète avec 87 % de comptes rendus signés.
- Sur la période 2022-2025, l'entretien annuel est bien installé comme temps d'échange régulier avec les collaborateurs. La formalisation écrite n'a toutefois pas toujours été menée jusqu'à son terme. L'objectif de 100 % d'entretiens réalisés et formalisés par un compte rendu co-signé est donc partiellement atteint, et sera reconduit sous une forme plus suivie dans la prochaine période.



INTÉGRATION DES JEUNES AU MONDE PROFESSIONNEL

On rentre donc en général assez jeune à QUADRIM, et on y reste... De nombreux collaborateurs ont ainsi fait leurs premiers pas comme stagiaires en fin d'études, ont été recrutés dans la continuité, et sont même pour certains devenus Associés.



NOS ENGAGEMENTS

- Contribuer activement à la formation des jeunes à nos métiers
- Recruter autant que possible nos stagiaires ou contrats d'apprentissage



NOS OBJECTIFS 2022 - 2025

- Au moins 2 stagiaires et 1 contrat de professionnalisation par an
- 100% de propositions de poursuite au sein du groupe en contrat pro ou embauche
- Maintien de nos interventions dans la formation Polytech' Angers



BILAN 2025 ET PÉRIODE 2022 - 2025

- Cette année, à nouveau, une stagiaire de 4e année d'école d'ingénieurs a été prise en charge par nos équipes, et à l'issue de son stage, a reçu une proposition de professionnalisation, qu'elle a acceptée.
- Par ailleurs, l'un des deux étudiants ingénieurs de 5e année qui étaient en contrat de professionnalisation depuis un an a été recruté en CDI.
- A Lyon, l'alternance de l'élève ingénieur de l'ECAM spécialité Energie, se poursuit.
- Laurent GOBERT a poursuivi les sessions de formations relatives à l'exploitation maintenance du patrimoine en 4e et 5e année du cycle ingénieur à Polytech Angers.
- Guillaume ROUSSEAU (Q. Atlantique) a dispensé une formation à la GMAO auprès des étudiants de la spécialité MT2E, Métiers de la Transition et de l'Efficacité Energétiques, à l'IUT de Lorient.
- Nils VAUTEY (Q. Rhône-Alpes) a dispensé une Formation sur la maintenance (Notions théoriques, GMAO, suivi des fluides et énergies, audit technique) aux 3ème années de BUT génie Civil et bâtiment Université Lyon 01.





PARCOURS D'INTÉGRATION DES NOUVEAUX EMBAUCHÉS

L'intégration doit permettre de rapidement comprendre qui fait quoi, et de manière générale de bien appréhender tous les métiers de l'entreprise.



NOS ENGAGEMENTS

- Intégrer au plus vite les nouveaux collaborateurs et leur donner une vision complète des activités du groupe



NOS OBJECTIFS 2022 - 2025

- Mise en place d'un parcours d'intégration avec système de parrainage



BILAN 2025 ET PÉRIODE 2022 - 2025

- Le livret d'accueil créé en 2022 est mis à jour et utilisé lors des embauches et chaque arrivant se voit désormais accompagné selon ses besoins par un « parrain ».

LA FORMATION / L'INFORMATION

Le partage de connaissance est une vraie philosophie à QUADRIM, portée par la rareté des formations académiques à nos métiers d'ingénierie de maintenance.



NOS ENGAGEMENTS

- Permettre à tous les collaborateurs d'accéder à des programmes de formations
- Maintenir l'information générale interne



NOS OBJECTIFS 2022 - 2025

- 100% des demandes de formations en lien avec l'activité acceptées
- Au moins 4 RdV technique /an



BILAN 2025 ET PÉRIODE 2022 - 2025

- 21 collaborateurs (27%) ont été concernés, engageant 0,2% de la masse salariale.
- 2 Rdvs techniques (information technique) ont été organisés et largement suivis compte tenu du mode hybride visio/siège utilisé.

	2022	2023	2024	2025
Nbre pers. formées	43	52	14	21
% de l'effectif global	61,4%	74,3%	18,4%	27,0%
% de la masse salariale	0,46%	0,47%	0,20%	0,19%





NOTRE ENGAGEMENT POUR L'ENVIRONNEMENT





NOS ACTIVITÉS LIÉES À L'ENVIRONNEMENT

DÉLIVRER DES SERVICES EN FAVEUR DE L'ENVIRONNEMENT

Depuis toujours les problématiques de consommations d'énergie des bâtiments sont intégrées à nos actions dans différents types de missions exercées pour nos clients.



NOS ENGAGEMENTS

- Maintenir et renforcer les capacités de conseils dans les domaines de l'énergie et de l'environnement



NOS OBJECTIFS 2022 - 2025

- Former au moins un collaborateur/an sur l'énergie
- Développer un outil d'aide au benchmark énergétique

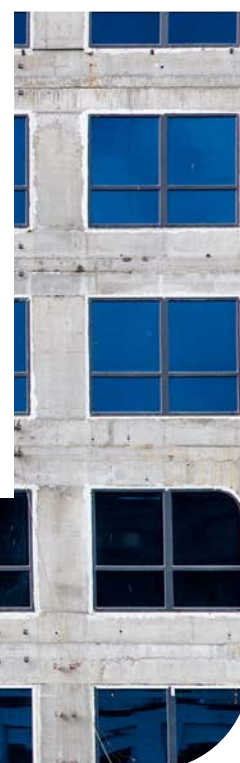


BILAN 2025 ET PÉRIODE 2022 - 2025

- Un nouveau collaborateur de formation « Energie » est venu rejoindre en 2025 les équipes de Quadrim Rhône-Alpes.
- Sur la période 2022-2025, l'entreprise a renforcé ses compétences avec 7 embauches en profils énergie (dont +4 en 2024) et 4 nouvelles certifications obtenues entre 2022 et 2023 (MPV/CEM/BPC). Les effectifs certifiés se stabilisent ensuite, avec 3 CMVP, 4 CEM et 1 BCP en 2025, traduisant la consolidation d'un socle d'expertise suffisamment solide pour répondre aux besoins.

	2020	2021	2022	2023	2024	2025
Niles Embauches profil NRJ / bat durable	+1	-	+1	+1	+4	+1
Nouveau certifiés MPV / CEM / BPC	-	-	+2	+2	-	-
Nbre de Certifiés CMVP / PMVA présents	1	1	3	3	3	3
Nbre de Certifiés CEM présents	2	2	2	4	4	4
Nbre de Certifié BCP présents	1	1	1	1	1	1

- La croissance de QEE s'accompagne toujours du développement de nouveaux outils de suivi et de centralisation et d'analyse de données avec, notamment en 2025, des avancées significatives apportées et déployées chez nos clients sous le nom de Quadriscope. Cet outil permet une meilleure centralisation des données et un pilotage renforcé des performances énergétiques des bâtiments
- Des missions de conseil et d'analyse du coût global sur des bâtiments neuf/en rénovation ont été réalisées en 2025 par les entités QC, ORA et QA afin d'optimiser l'impact des équipements et ouvrages neufs choisis sur les consommations énergétiques, la maintenance, les services et la durée de vie des équipements.





PRÉSERVER L'ENVIRONNEMENT DANS NOTRE FONCTIONNEMENT



LIMITER LES DÉPLACEMENTS / UTILISER LA VISIOCONFÉRENCE À BON ESCIENT

Quadrим s'investit depuis des années en faveur de la préservation de l'environnement dans son propre fonctionnement.



NOS ENGAGEMENTS

- Œuvrer en faveur de la limitation des déplacements inutiles



NOS OBJECTIFS 2022 - 2025

- Baisse de 5% des km groupe (ramenés au %CA) entre 2022 et 2025



BILAN 2025 ET PÉRIODE 2022 - 2025

- Les kilomètres parcourus en 2025, rapportés au chiffre d'affaires, poursuivent leur diminution par rapport à 2024 et confirment une tendance continue depuis 2022. Le ratio km / k€ de chiffre d'affaires baisse ainsi d'environ 49 % entre 2022 et 2025, très au-delà de l'objectif de -5 % fixé dans la Charte RSE 2022-2025.
- Nous utilisons ici le chiffre d'affaires retraité des prestations intragroupe afin de ne pas perturber les comparaisons liées aux nouvelles règles comptables applicables en 2025.

So- ciété	Nombre de véhicules	km 2025	CA 2025	km par- coursu / k€ CA 2025	rappel km / k€ CA 2022	Ecart km / CA 2025 / 2022
QC/ QEE	6	77 429	8 056 176	10	16	-40%
QI	6	61 273	2 415 159	25	54	-53%
QA	3	50 033	1 697 890	29	61	-52%
QRA	4	47 798	1 288 190	37	68	-45%
Total		236 533	13 457 414	18	34	-49%





AMÉLIORER NOTRE FLOTTE DE VÉHICULES

Progressivement les véhicules électriques et hybrides ont remplacé les véhicules diesel.



NOS ENGAGEMENTS

- Limiter l'impact environnemental de notre flotte de véhicules



NOS OBJECTIFS 2022 - 2025

- 50% de la flotte électrique ou hybride à horizon 2025
- Crit'air 2 maximum pour 100% de nos véhicules

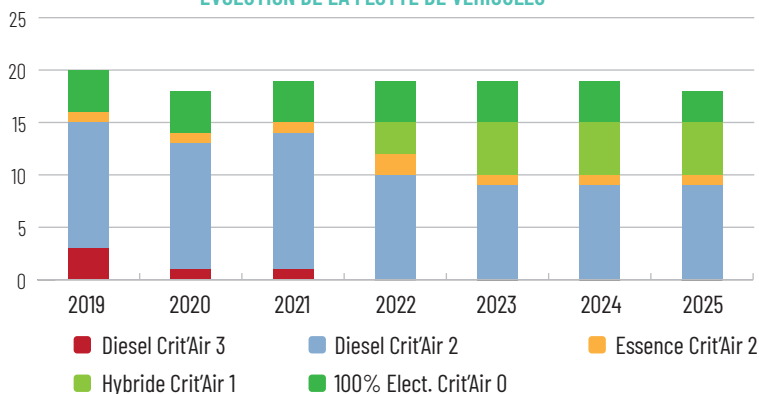


BILAN 2025 ET PÉRIODE 2022 - 2025

L'évolution de notre flotte de véhicules se poursuit. L'objectif Crit'Air 2 maximum est atteint. L'objectif de 50 % de véhicules électriques ou hybrides est approché, avec 8 véhicules électriques ou hybrides sur 18 à fin 2025. L'année 2025 constitue toutefois une année de transition pour Quadrim Conseils, avec des changements réalisés en fin d'année qui seront plus visibles en 2026.

Véhicules	2019	2020	2021	2022	2023	2024	2025
Diesel Crit'Air 3	3	1	1	0	0	0	0
Diesel Crit'Air 2	12	12	13	10	9	9	9
Essence Crit'Air 2	1	1	1	2	1	1	1
Hybride Crit'Air 1	0	0	0	3	5	5	5
100% Elec. Crit'Air 0	4	4	4	4	4	4	3
Total véhicules	20	18	19	19	19	19	18

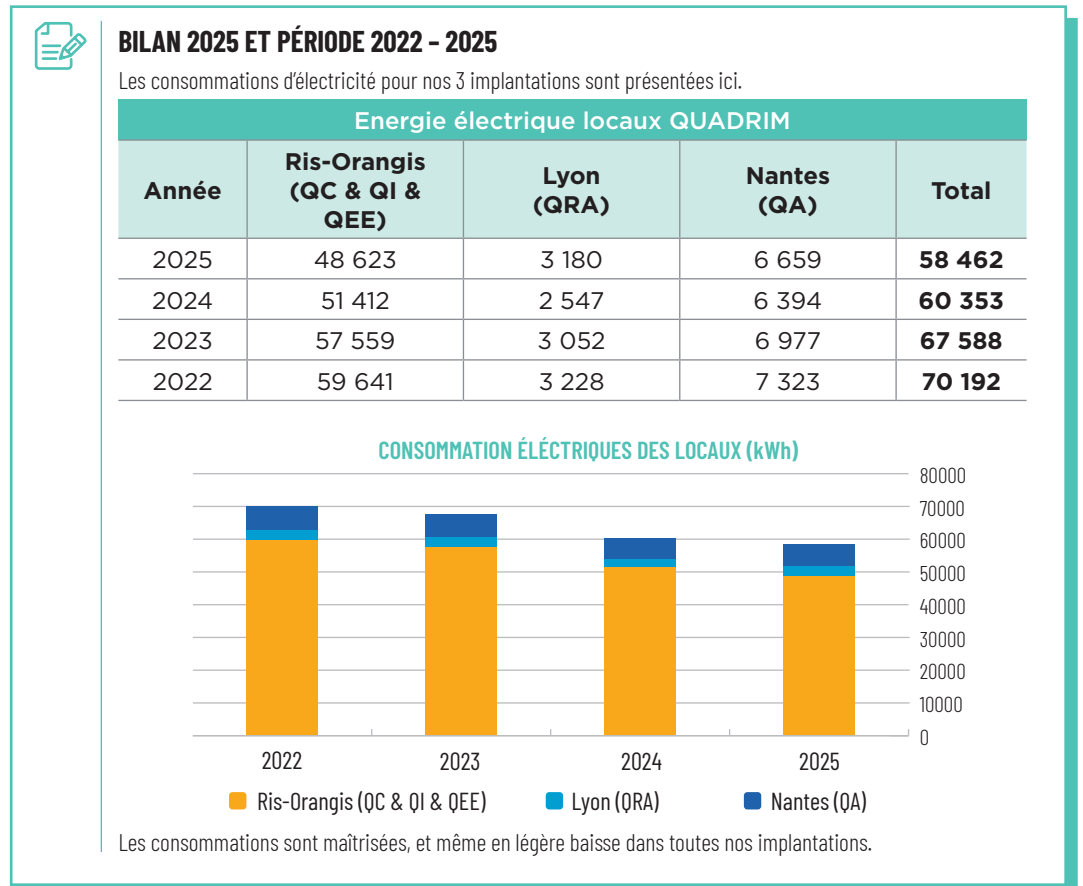
EVOLUTION DE LA FLOTTE DE VÉHICULES





OPTIMISER NOS CONSOMMATIONS D'ÉNERGIES (LOCAUX)

Nous suivons avec un œil expert nos propres consommations d'énergies comme nous suivons celles de nos clients dans le cadre de nos activités.



LIMITER ET TRIER NOS DÉCHETS


Notre activité de prestations intellectuelles génère peu de déchets mais nous traitons leur limitation, leur recyclage, et leur élimination avec attention.

 **NOS ENGAGEMENTS**

- Limiter les déchets, éviter le plastique, et respecter les filières de tri

 **NOS OBJECTIFS 2022 - 2025**

- 100% des DEEE en récupération
- Améliorer la gestion des papiers/cartons

 **BILAN 2025 ET PÉRIODE 2022 - 2025**

- Pas de nouvelle évacuation de DEEE cette année
- Notre implantation de RIS ORANGIS ne bénéficie par ailleurs toujours pas d'un tri sélectif dans l'immeuble. Nous poursuivons une démarche volontariste pour identifier des modes de collecte adaptés mais nos volumes de déchets sont de moins en moins importants avec la baisse des impressions papier.
- Le tri sélectif est mis en place et respecté sur les agences de LYON et NANTES.



LIMITER LES IMPRESSIONS

La digitalisation, des factures émises et reçues notamment, œuvre naturellement en faveur de la baisse des impressions papier. Mais nous cherchons à aller au delà en sensibilisant les collaborateurs à la nécessité de réduire leurs impressions au plus juste.



NOS ENGAGEMENTS

- Limiter les impressions papier



NOS OBJECTIFS 2022 - 2025

- Baisse de 15% des impressions par rapport à la moyenne des 4 dernières années

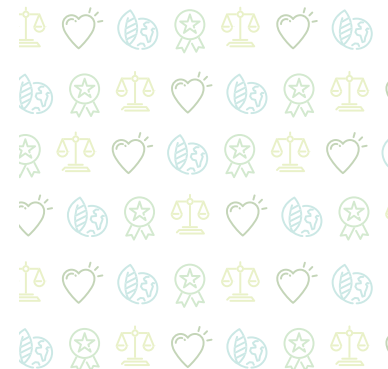
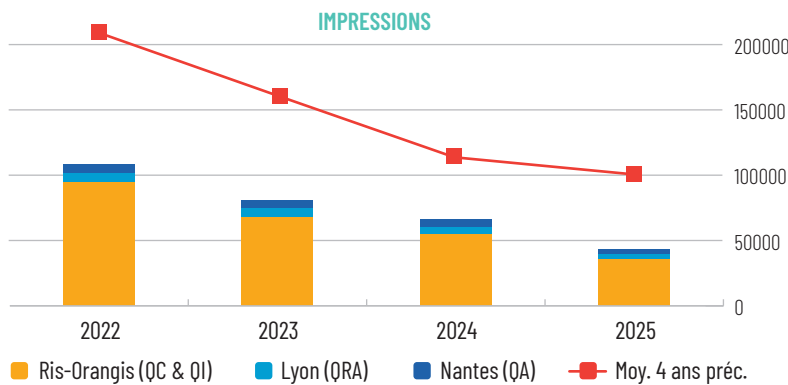


BILAN 2025 ET PÉRIODE 2022 - 2025

La baisse des impressions papier se poursuit par une forte réduction des volumes d'impression en 1 an, (-34% depuis 2024) dans la continuité des efforts engagés depuis plusieurs années en faveur de dématérialisation et notamment celle de la facturation.

Cette baisse s'inscrit dans l'évolution durable de nos habitudes de travail avec nos clients : rendez-vous en visioconférence lorsque cela est pertinent, remise des rapports au format numérique et dématérialisation quasi complète de la facturation. Cet indicateur, sur lequel les collaborateurs ont un pouvoir d'action direct, a été retenu comme critère de bonification RSE de l'intéressement.

L'objectif fixé a été atteint et le bonus maximum délivré.





NOS ENGAGEMENTS ÉTHIQUES





**EN 2025, NOUS N'AVONS REÇU
AUCUN SIGNALEMENT CONTRAIRE
À NOS ENGAGEMENTS ÉTHIQUES.**

**100% DES NOUVELLES RECRUES
ONT SIGNÉ LA CHARTE RSE DU GROUPE.**

Sur la période 2022-2025, aucun signalement contraire à nos engagements éthiques n'a été reçu, et la signature de la charte RSE par les nouvelles recrues a été systématisée dans le processus d'intégration.



ÉCONOMIQUE



HUMAINE



ENVIRONNEMENTALE



ÉTHIQUE



Une certaine idée du conseil

 contact@quadrим.com

 www.quadrим.com



Le Vivaldi - 87 Route de Grigny
91130 RIS ORANGIS
01 69 02 10 00

SARL de 100 000 €
RC EVRY B 509 576 047

SARL de 100 100 €
RC EVRY B 420 714 198

SARL de 50 000 €
RC Evry B 982 641 771



33 rue Etienne Richerand
69003 LYON
04 37 43 10 37

SARL de 9 000 €
RC LYON 448 886 176



13 Boulevard Georges Mandel
44200 NANTES
02 51 82 39 59

SARL de 50 000 €
RC NANTES 538 700 097